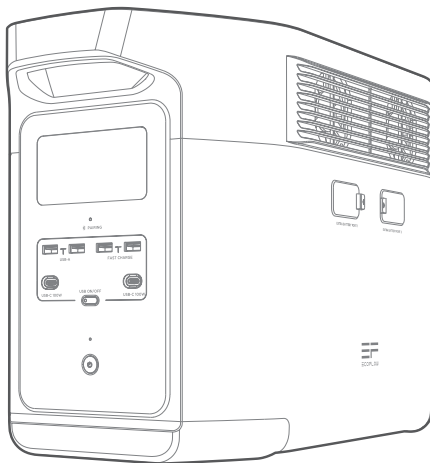


≡ COFLOW

EcoFlow DELTA 2 MAX

Uživatelský manuál

V1.0



Zřeknutí se odpovědnosti

Před použitím tohoto produktu si prosím přečtěte tento dokument a všechny související dokumenty k tomuto produktu a plně jim porozuměte. Po přečtení tohoto dokumentu si jej dobře uschovejte pro budoucí použití. Nesprávná obsluha tohoto výrobku může způsobit vážné zranění vám nebo jiným osobám nebo poškození tohoto výrobku a dalšího majetku. Používáním tohoto produktu se má za to, že rozumíte, uznáváte a přijímáte všechny podmínky a obsah tohoto dokumentu. Uživatel se zavazuje nést odpovědnost za své jednání a všechny důsledky z toho vyplývající. EcoFlow neručí za všechny ztráty způsobené tím, že uživatel nepoužívá tento produkt v souladu s prohlášením o vyloučení odpovědnosti a bezpečnostními pokyny.

Společnost EcoFlow si vyhrazuje právo na konečnou interpretaci tohoto dokumentu a všech souvisejících dokumentů k tomuto produktu, pokud to povolují zákony a předpisy. Tyto dokumenty mohou být čas od času aktualizovány, revidovány nebo ukončeny bez předchozího upozornění, navštivte prosím webovou stránku EcoFlow pro nejnovější informace o produktech.

Obsah

Specifikace	1
Bezpečnostní instrukce	2
Aplikace EcoFlow	5
Co je v krabici	5
Podrobnosti o produktu	
Přehled	6
LCD obrazovka	7
Zapnutí/vypnutí	8
Nabijte svá zařízení	8
Nabíjení DELTA 2 Max	
AC nabíjení	9
Solární nabíjení	10
Nabíjení ze zásuvky auta	11
Inteligentní přídavná baterie	11
X-Boost a EPS	
X-Boost	12
EPS	12
FAQ	13
Řešení problémů se skladováním a údržbou	13
	14

Specifikace

Obecné informace	
Modelka	EFD350
Hmotnost	Přibližně 23 kg
Dimenze	497 × 242 × 305 mm
Kapacita	2 048 Wh
Bluetooth	Frekvenční rozsah: 2 402-2 480 MHz Maximální výstupní výkon: 7,3 dBm
Wi-Fi	Frekvenční rozsah: 2 412-2 472 MHz/2 422-2 462 MHz Maximální výstupní výkon: 17,67 dBm
Výstupní porty	
AC (×4)	Čistá sinusovka, celkem 2 400 W (přepětí 4 800 W) 230 V~ 50 Hz/60 Hz
AC (režim bypassu)	220-240 V~ 10 A max. 50Hz/60Hz
Maximální výstupní výkon X-Boost	3 100 W
USB-A (×2)	5V 2,7 4A, max. 12W na port, celkem 24W
Rychlé nabíjení USB-A (×2)	5V 2,7 4A 9V 2A 1,2 1,5A, max. 18W na port, celkem 36W
USB-C (×2)	5/9/12/15/20V 5 5A, max. 100W na port, celkem 200W
Auto Outlet	12,6V 10 16A, max. 126W
DC5521 výstup (×2)	12,6V 3 3A, max. 38W
Vstupní porty	
AC vstupní napájení	X-Stream max. 2 400W 10A
Vstupní střídavé napětí	220-240V~ max. 10A 50Hz/60Hz
Solární nabíjecí vstup (×2)	11-60V 15 15A, jeden port 500W; duální port 1000W
Nabíječka do auta	Podporuje 12V/24V baterii, výchozí 8A
Informace o baterii	
Typ baterie	LFP
Životnost cyklu	3 000 cyklů na 80 % + kapacita
Typ ochrany	Ochrana proti přepětí, ochrana proti přetížení, ochrana proti nadměrné teplotě, ochrana proti zkratu, ochrana proti nízké teplotě, ochrana proti nízkému napětí, ochrana proti nadproudu

Provozní teplota

Optimální provozní teplota 20°C až 30°C

Teplota vybíjení -10 °C až 45 °C

Teplota nabíjení 0 °C až 45 °C

Skladovací teplota - 10 °C až 45 °C (optimálně: 20 °C až 30 °C)

Doplňky (dodávány samostatně)

Chytrá přídavná baterie Až 2 jednotky

Chytrý generátor Podporováno



- 1. Nabíječka do auta sdílí energii s výstupním portem DC5521 a nabízí maximální výkon 126W.**
- 2. Zda lze produkt nabíjet nebo vybíjet, závisí na skutečné teplotě baterie.**



Bezpečnostní instrukce

Varování

- Před použitím produktu si pečlivě přečtěte všechny pokyny.
- Nepoužívejte výrobek v blízkosti zdroje tepla, jako je zdroj ohně nebo topná pec.
- Vyhňte se kontaktu s kapalinami jakéhokoli druhu. Nepoužívejte výrobek za deště nebo při vysoké vlhkosti.
- Nevkládejte prsty ani ruce do výrobku.
- Neprovozujte napájecí zdroj s poškozeným kabelem nebo zástrčkou nebo s poškozeným výstupním kabelem.
- Nepoužívejte výrobek v blízkosti statické elektřiny nebo magnetických polí.
- Výrobek žádným způsobem nerozebírejte ani nepropichujte ostrými předměty.
- Abyste snížili riziko poškození elektrické zástrčky a kabelu, při odpojování napájecího zdroje tahejte spíše za zástrčku než za kabel.
- Tento výrobek musí být uzemněn. Pokud by došlo k poruše nebo poruše, uzemnění poskytuje cestu nejmenšího odporu pro elektrický proud, aby se snížilo riziko úrazu elektrickým proudem. Tento produkt je vybaven kabelem s uzemňovacím vodičem zařízení a zemnicí zástrčkou. Zástrčka musí být zapojena do zásuvky, která je správně nainstalována a uzemněna v souladu se všemi místními předpisy a nařízeními.
- Během používání v opravárenském zařízení by uživatel neměli pokládat výrobek na podlahu nebo do výšky menší než 457 mm (18 palců) nad podlahou.
- Nepoužívejte baterii nebo zařízení, které je poškozené nebo upravené. Poškozené nebo upravené baterie mohou vykazovat nepředvídatelné chování vedoucí k požáru, výbuchu nebo riziku zranění.
- Napájecí zdroj nerozebírejte, pokud je potřeba provést servis nebo opravu, odnese jej kvalifikovanému servisnímu pracovníkovi. Nesprávná zpětná montáž může mít za následek riziko požáru nebo úrazu elektrickým proudem.
- Nepoužívejte dráty nebo kovové předměty, které by mohly způsobit zkrat.

14. Nepoužívejte neoficiální součásti nebo příslušenství, abyste předešli riziku požáru, úrazu elektrickým proudem nebo zranění osob. Pokud potřebujete vyměnit jakékoli součásti nebo příslušenství, navštivte prosím oficiální kanály EcoFlow, kde najdete relevantní informace.
15. Při používání výrobku přísně dodržujte teplotu provozního prostředí uvedenou v této uživatelské příručce. Pokud je teplota příliš vysoká, může dojít k požáru nebo explozi; pokud je teplota příliš nízká, výkon produktu může být výrazně snížen nebo produkt může přestat fungovat.
16. Na výrobek nepokládejte žádné těžké předměty.
17. Ventilátor během používání při nabíjení vnitřní baterie násilně nezamykejte, pracujte v dobře větraném prostoru a nijak ventilaci neomezujte.
18. Abyste snížili riziko úrazu elektrickým proudem, odpojte napájecí zdroj ze zásuvky dříve, než se pokusíte o jakoukoli servisní službu.
19. Servis nechte provést kvalifikovaným opravářem, který bude používat pouze identické náhradní díly. Tím zajistíte zachování bezpečnosti výrobku.
20. Zajistěte, aby výrobek nebyl zasažen, spadl nebo silně vibroval. Výrobek při přepravě bezpečně upevněte, aby nedošlo k poškození. Pokud je produkt vážně poškozen, okamžitě vypněte zdroj napájení a přestaňte produkt používat.
21. Pokud výrobek během používání náhodně spadnete do vody, umístěte jej na bezpečné otevřené místo a držte jej se od něj, dokud zcela nevyschne. Vysušený produkt by se neměl znovu používat a měl by být řádně zlikvidován podle níže uvedeného „Průvodce pro likvidaci“. Pokud se výrobek vznítí, doporučujeme použít hasicí přístroje v následujícím pořadí: voda nebo vodní mlha, písek, hasicí deka, suchý prášek a nakonec hasicí přístroj s oxidem uhličitým.
22. Vyčistěte porty produktu suchým hadříkem.
23. Umístěte výrobek na rovný povrch, aby se nepřevrátil. Pokud je výrobek převrácen a vážně poškozen, okamžitě jej vypněte, umístěte baterii na otevřené místo, chraňte ji před lidmi a hořlavými látkami a zlikvidujte ji v souladu s místními zákony a předpisy.
24. Aby se snížilo riziko zranění, je nutný pečlivý dohled, když je výrobek používán v blízkosti dětí.
25. Výrobek skladujte na suchém a větraném místě.
26. Doporučujeme používat sáčky s bariérou proti vlhkosti ve vlhkém prostředí (například místa u moře nebo vodních toků), abyste zabránili promáčení produktu. Pokud se uvnitř výrobku objeví voda, nesmí se znovu používat ani zapínat. Než se dotknete výrobku, proveďte opatření proti úrazu elektrickým proudem. Poté umístěte výrobek na bezpečné, vodotěsné a otevřené místo. Po dokončení okamžitě kontaktujte zákaznický servis EcoFlow.
27. Tento produkt se nedoporučuje pro napájení lékařského nouzového vybavení souvisejícího s osobní bezpečností, včetně mimo jiné ventilátorů lékařské třídy (nemocniční verze CPAP: Continuous Positive Airway Pressure), umělých plic (ECMO, Extracorporeal Membrane). Dodržujte prosím pokyny svého lékaře a poradte se s výrobcem ohledně omezení použití zařízení. Pokud se používá pro běžné lékařské zařízení, nezapomeňte sledovat stav napájení, abyste zajistili, že se napájení nevybjíje.
28. Při používání budou produkty napájecího zdroje generovat elektromagnetická pole, která pravděpodobně ovlivní normální provoz lékařských implantátů nebo osobních lékařských zařízení, jako jsou kardiostimulátory, kochleární implantáty, naslouchátka, defibrilátory atd. Pokud jsou tyto typy lékařských zařízení používány, pokud je zařízení používáno, obraťte se na výrobce a informujte se o jakýchkoli omezeních použití takového zařízení. Tato opatření jsou zásadní pro zajištění bezpečné vzdálenosti mezi lékařskými implantáty (například kardiostimulátory, kochleární implantáty, naslouchátka, defibrilátory atd.) a tímto výrobkem při používání.

29. Když je zdroj napájení připojen v normálním režimu k chladničce, kolísání napájení může způsobit automatické vypnutí zdroje. Při připojování napájecího zdroje k ledničce, která uchovává léky, vakcíny nebo jiné cenné předměty, se doporučuje nastavit v aplikaci AC výstup na „Vždy zapnuto“. To pomáhá podporovat nepřetržité napájení a zajišťuje bezpečný a efektivní stav spotřeby energie.
30. USCHOVEJTE TYTO POKYNY

Průvodce likvidací

1. Pokud to podmínky dovolí, ujistěte se, že je baterie zcela vybitá, než ji vyhodíte do určeného kontejneru na recyklaci baterií. Výrobek obsahuje baterie s potenciálně nebezpečnými chemikáliemi, proto je přísně zakázáno vyhazovat jej do běžných odpadkových košů. Pro více podrobností prosím dodržujte místní zákony a předpisy o recyklaci a likvidaci baterií.
2. Pokud nelze baterii zcela vybit kvůli poruše produktu, nevyhazujte produkt přímo do krabice na recyklaci baterií, místo toho kontaktujte profesionální společnost zabývající se recyklací baterií pro další zpracování.
3. Zlikvidujte prosím příliš vybité baterie, které nelze dobít.

Aplikace EcoFlow

Ovládejte, sledujte a přizpůsobujte svůj EcoFlow DELTA 2 Max na dálku pomocí aplikace EcoFlow.
Stáhnout na: <https://download.ecoflow.com/app>



Zásady ochrany osobních údajů

Používáním produktů, aplikací a služeb EcoFlow souhlasíte s podmínkami používání a zásadami ochrany osobních údajů EcoFlow, ke kterým máte přístup prostřednictvím sekce „O“ na stránce „Uživatel“ v aplikaci EcoFlow nebo na oficiálních webových stránkách EcoFlow na adrese

<https://www.ecoflow.com/policy/terms-of-use>

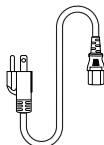
a <https://www.ecoflow.com/policy/privacy-policy>

Co je v krabici

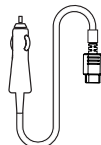
DELTA 2 Max



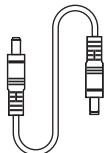
AC nabíjecí kabel



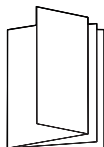
Nabíjecí kabel do auta



Kabel DC5521 až DC5525

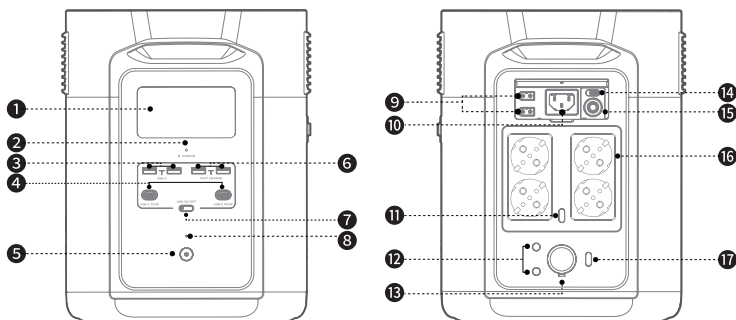


Návod k použití a záruční list



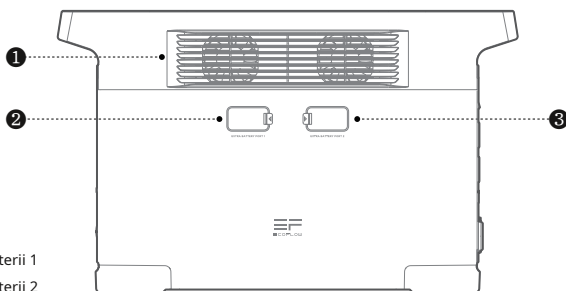
Detaily produktu

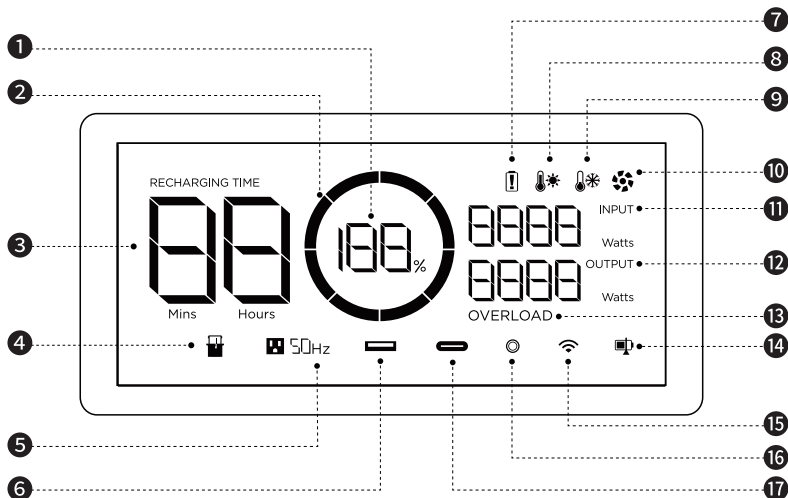
Přehled



Výše uvedený obrázek je pouze orientační, podívejte se prosím na skutečný produkt.

- | | |
|---|-------------------------------------|
| 1. LCD obrazovka | 10. Nabíjecí vstupní port X-Stream |
| 2. Indikátor párování Bluetooth | 11. Tlačítko AC napájení |
| 3. Výstupní port USB-A | 12. Výstupní port DC5521 |
| 4. Výstupní port USB-C | 13. Výstupní port do auta |
| 5. Hlavní vypínač | 14. Přepínač rychlosti nabíjení AC |
| 6. Výstupní port USB-A pro rychlé nabíjení | 15. Ochranný spínač proti přetížení |
| 7. Tlačítko napájení USB | 16. AC výstupní zásuvky |
| 8. Hlavní indikátor napájení | 17. Tlačítko napájení 12V DC |
| 9. Vstupní port solárního/automobilového nabíjení | |





- | | |
|-----------------------------------|-----------------------------|
| 1. Zbývající procento baterie | 10. Vějíř |
| 2. Úroveň baterie | 11. Příkon |
| 3. Zbývající doba nabíjení/vybití | 12. Výstupní výkon |
| 4. Přídavná baterie | 13. Upozornění na přetížení |
| 5. AC výstup | 14. Stav nabití |
| 6. Výstup USB-A | 15. Stav Wi-Fi |
| 7. Varování při selhání baterie | 16. Výstup 12V DC |
| 8. Upozornění na vysokou teplotu | 17. USB-C výstup |
| 9. Upozornění na nízkou teplotu | |

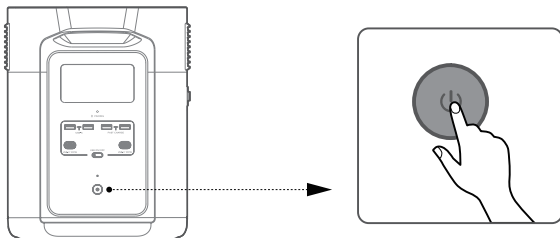
Ikona	název	Stát
	Zbývající baterie procento	Otáčení ve směru hodinových ručiček: nabíjení 100%; plně nabitó Bliká: vybitá baterie
	Wi-Fi	Svítlí: Internetové připojení bylo úspěšné Nesvítlí: Internetové připojení selhalo



Podrobnosti naleznete v části „Odstraňování problémů“.

Zapnutí/vypnutí

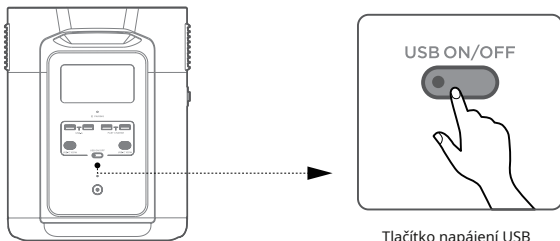
Jedním stisknutím hlavního vypínače zapnete produkt, poté se obrazovka LCD rozsvítí a indikátor hlavního napájení zběhává; stisknutím a podržením hlavního vypínače po dobu alespoň 3 sekund vypnete produkt, mezitím se obrazovka LCD vypne.

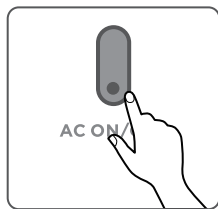


1. Po zapnutí hlavního napájení jedním stisknutím hlavního vypínače vypnete obrazovku LCD
2. Pokud se produkt po dobu 5 minut nepoužívá, přejde do režimu hibernace a obrazovka LCD zhasne. Když začnete výrobek znovu používat, obrazovka LCD se automaticky zapne.
3. Výchozí nastavení produktu je 2 hodiny v pohotovostním režimu. Když jsou tlačítka výstupního napájení vypnutá a žádná další zátěž po dobu 2 hodin, produkt se automaticky vypne. V aplikaci můžete nastavit dobu trvání pohotovostního režimu.

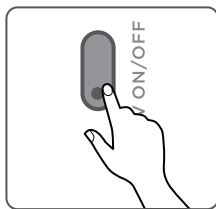
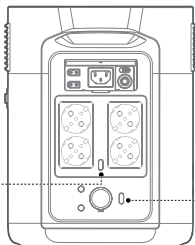
Nabijte svá zařízení

Po zapnutí produktu stiskněte jednu „tlačítko napájení USB“, „tlačítko napájení 12V DC“ nebo „tlačítko napájení střídavým proudem“ pro zapnutí příslušných portů nebo zásuvek USB/DC/AC; dalším stisknutím je vypnete.





Tlačítko AC napájení



Tlačítko napájení 12V DC



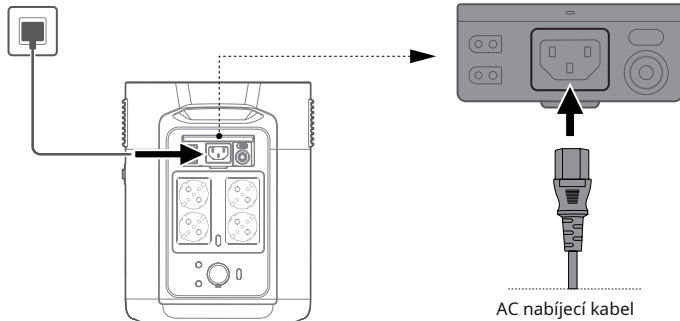
1. Po zapnutí tlačítka USB nebo DC napájení se produkt automaticky nevypne.
2. Ujistěte se, že celkový výkon všech zatížených zařízení je nižší než jmenovitý výkon.
3. Po 12 hodinách bez jakékoli zátěže pro výstupní porty AC se tlačítko napájení AC automaticky vypne.

Nabíjení DELTA 2 Max

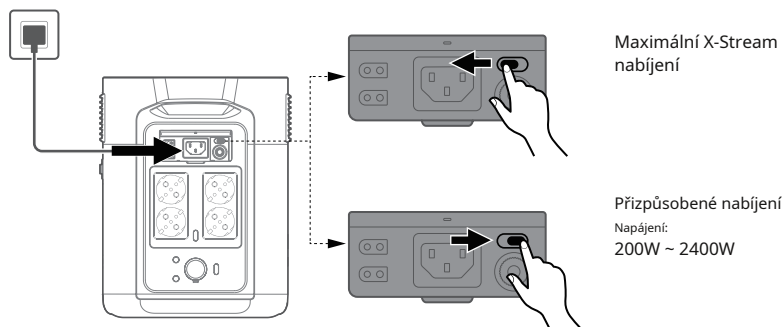
AC nabíjení

Technologie rychlého nabíjení X-Stream EcoFlow je speciálně navržena pro AC nabíjení. Rychlost nabíjení AC lze upravit pomocí aplikace EcoFlow. V případě neobvyklých situací, kdy vstupní střídavý proud zůstává vyšší než 20A, nabíjecí vstupní port X-Stream spustí samoochrannou funkci a automaticky se vysune ochranný spínač proti přetížení na produktu. Po potvrzení, že nedošlo k žádné poruše produktu, můžete stisknutím spínače ochrany proti přetížení obnovit nabíjení.

Asi 81 minut

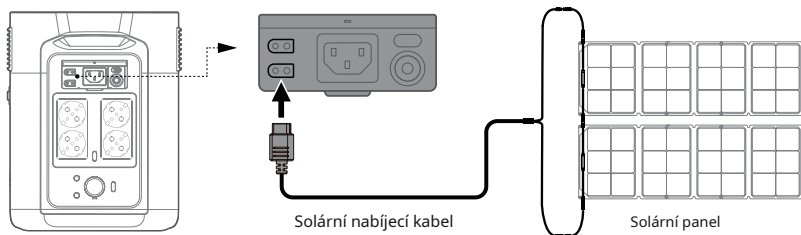


Výkon nabíjení lze upravit pomocí přepínače rychlosti nabíjení AC. Rozsah nabíjecího výkonu můžete nastavit v aplikaci EcoFlow.



1. Pro rychlé nabíjení použijte AC nabíjecí kabel, který je součástí balení. K nabíjení nepoužívejte jiné kabely.
2. Zapojte přímo do síťové zásuvky a ujistěte se, že výstupní proud na stěně je větší než 15A. V opačném případě snižte rychlost nabíjení jednotky pomocí přepínače rychlosti nabíjení AC. EcoFlow nenesе žádnou odpovědnost za jakékoli následky způsobené nedodržením pokynů, včetně, ale bez omezení na nabíjení jinými AC nabíjecími kabely.

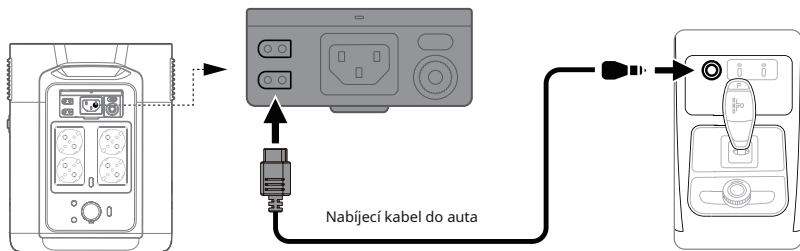
Solární nabíjení



1. Solární nabíjecí kabel (kabel adaptéru MC4-XT60) a solární panel jsou dodávány samostatně.
2. Při použití solárního panelu EcoFlow k nabíjení produktu postupujte podle pokynů dodaných se solárním panelem.
3. Před připojením solárního panelu se prosím ujistěte, že výstupní napětí solárního panelu je v rozmezí 60 V, aby nedošlo k poškození produktu.

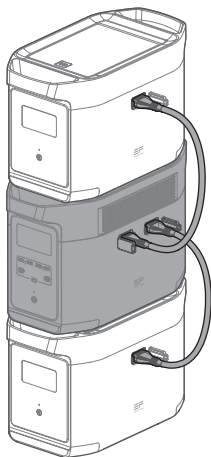
Nabíjení auta

Abyste předešli selhání nastartování z důvodu nedostatečné autobaterie, použijte autonabíječku po nastartování vozidla. Kromě toho se prosím ujistěte, že zapalovač cigaret v zásuvce do auta a vstupní kabel nabíječky do auta jsou v dobrém stavu. EcoFlow nenesे žádnou odpovědnost za jakékoli ztráty nebo škody způsobené nedodržením pokynů



Inteligentní přídatná baterie

K jedné DELTA 2 Max lze připojit až 2 chytré extra baterie pro zvýšení kapacity. Více informací naleznete v uživatelské příručce DELTA 2 Max Smart Extra Battery.



1. Před připojením nebo odpojením vypněte Smart Extra Battery i DELTA 2 Max.
2. Před použitím se ujistěte, že DELTA 2 Max i Smart Extra Battery zobrazují na svých obrazovkách ikonu extra baterie.
3. Nepřipojujte ani nevyjímejte přímo Smart Extra Battery během nabíjení a vybíjení. Pokud jej potřebujete připojit nebo odebrat uprostřed, nejprve produkt vypněte.
4. Nedotýkejte se kovových svorek konektoru Smart Extra Battery. Pokud je třeba vyčistit kovové kontakty, jemně je otřete suchým hadříkem.

X-Boost a EPS

X-Boost

Aby se předešlo selhání provozu kvůli ochraně proti přetížení, funkce X-Boost se automaticky aktivuje, když celkový výkon překročí jmenovitý výstupní výkon, což umožňuje produktu napájet vysokovýkonná zařízení při jmenovitém výstupním výkonu.

1. X-Boost není k dispozici, když je AC výstup zapnutý ve stavu dobíjení (v režimu bypass).
2. X-Boost je ve výchozím nastavení povolen, můžete jej upravit v aplikaci EcoFlow.
3. X-Boost není k dispozici pro všechny elektrické spotřebiče; není kompatibilní se spotřebiči s přísnými požadavky na napětí. Spotřebiče s napětovou ochranou (jako jsou přesné přístroje) nejsou podporovány. Režim X-Boost je vhodnější pro topná zařízení. Provedte prosím vlastní testy se svými zařízeními s povolenou funkcí X-Boost.



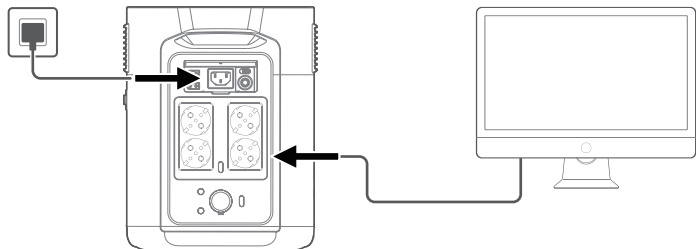
Režim přemostění: Když je produkt zapojen do elektrické zásuvky pro nabíjení a současně připojen k dalším zařízením, nemůže dodávat energii zařízením, pokud je zapnutý vypínač střídavého proudu, místo toho jsou zařízení napájena ze sítě.

EPS (nouzový zdroj napájení)

Produkt podporuje EPS. Když připojíte napájení ze sítě ke vstupnímu portu střídavého proudu produktu pomocí kabelu střídavého proudu, můžete napájet elektrická zařízení prostřednictvím výstupního portu střídavého proudu (střídavé napájení bude v této situaci pocházet ze sítě, nikoli z elektrárny). V případě náhlého výpadku proudu se může výrobek během 30 ms automaticky přepnout do režimu napájení z baterie.



Jako základní funkce UPS tato funkce nepodporuje přepínání 0 ms. Nepřipojujte produkt k žádnému zařízení, které vyžaduje 0 ms UPS, jako jsou datové servery a pracovní stanice. Před použitím produktu otestujte a potvrďte kompatibilitu. Doporučujeme nabíjet pouze jedno zařízení najednou a vyhnout se používání více zařízení současně, abyste předešli ochraně proti přetížení. EcoFlow nenese žádnou odpovědnost za jakékoli poruchy zařízení nebo ztráty dat způsobené nedodržením pokynů.



FAQ

1. Jakou baterii výrobek používá?

Vysoce kvalitní LFP baterie.

2. Jaká zařízení může napájet výstupní port AC produktu?

Díky vysokému jmenovitému výkonu a špičkovému výkonu může výstupní port střídavého proudu produktu napájet většinu domácích spotřebičů. Před použitím doporučujeme nejprve ověřit výkon spotřebičů a zajistit, aby součet výkonů všech naložených spotřebičů byl nižší než jmenovitý výkon.

3. Jak dlouho může produkt nabíjet moje zařízení?

Doba nabíjení je zobrazena na LCD obrazovce produktu, kterou lze použít k odhadu doby nabíjení většiny spotřebičů se stabilní spotřebou energie.

4. Jak poznám, že se produkt nabíjí?

Když se nabíjí, na LCD obrazovce se zobrazí zbývající doba nabíjení. Mezitím se ikona indikátoru nabíjení začne otáčet se zbývajících procenty baterie a vstupním výkonem zobrazeným napravo od kruhu.

5. Jak mohu produkt vyčistit?

Jemně jej otřete suchým, měkkým, čistým hadříkem nebo papírovou utěrkou.

6. Jak mám produkt skladovat?

Před uskladněním výrobek nejprve vypněte a poté jej uložte na suchém a větraném místě při pokojové teplotě. Neumísťujte jej do blízkosti vodních zdrojů. Pro dlouhodobé skladování vybijte a znovu nabijte produkt každé tři měsíce, aby se prodloužila životnost baterie.

7. Mohu si produkt přivést do letadla?

Ne.

Skladování a údržba

1. V ideálním případě používejte a skladujte výrobek na místě mezi 20 °C ~ 30 °C a vždy jej chraňte před vodou, intenzivním teplem a ostrými předměty. Pro prodloužení životnosti produktu jej neskladujte v místech s teplotou nad 45 °C nebo pod -10 °C.
2. Při dlouhodobém skladování vybijte produkt každé tři měsíce (nejprve jej vybijte na 0 %, poté zcela dobijte a nakonec vybijte na 60 %); na výrobek se záruka nevztahuje, pokud nebude nabitý nebo vybitý déle než 6 měsíců.

Odstraňování problémů

Indikátor	Problém	Řešení
OVERLOAD (bliká)	Přetížení USB-A Ochrana	Vyjmutím obnovte normální provoz elektrické zařízení připojené k Port USB-A.
OVERLOAD (bliká)	Přetížení USB-C Ochrana	Vyjmutím obnovte normální provoz elektrické zařízení připojené k USB-C port.
RECHARGING TIME (bliká)	Vysoká teplota Ochrana nabíjení	Nabíjení se jednou automaticky obnoví baterie se ochladí.
(bliká)	Vysoká teplota Ochrana proti vybití	Napájení se automaticky obnoví, jakmile baterie vychladne.
RECHARGING TIME (bliká)	Nízká teplota Ochrana nabíjení	Nabíjení se jednou automaticky obnoví teplota baterie stoupne nad 5 °C.
(bliká)	Nízká teplota Ochrana proti vybití	Napájení se automaticky obnoví, jakmile se baterie ohřeje vystoupí nad -12°C.
OVERLOAD (bliká)	AC výstup Ochrana proti přetížení	Normální provoz se automaticky obnoví, jakmile odstraníte přetížené zařízení a restartujete produkt. Elektrické spotřebiče by měly být používány v rámci jmenovitého výkonu. (Další informace naleznete v pokynech pro X-Boost podrobnosti o omezení napájení).
(bliká)	AC vysoká Teplotní ochrana	Potvrďte, zda není blokován vstup a výstup ventilátoru, pokud ne, normální provoz bude automaticky obnoveno po teplota produktu klesá.
(bliká)	Nízký AC Teplotní ochrana	Normální provoz se automaticky obnoví, jakmile bude produkt používán optimální teploty prostředí.
(bliká)	Zablokování ventilátoru	Zkontrolujte, zda není ventilátor blokován cizí materiály.
OVERLOAD (bliká)	Nabíječka do auta Ochrana proti přetížení	Po odebrání zařízení se produkt automaticky vrátí do normálního provozu připojený k nabíječce do auta.
(bliká)	Nabíječka do auta vysoká Teplotní ochrana	Poté, co produkt vychladne, bude pokračovat normální provoz automaticky.
(Zůstane zapnuté)	Selhání baterie	Kontaktujte zákaznický servis EcoFlow.



Pokud se během používání na LCD obrazovce produktu zobrazí výzva k poplachu a po restartu nezmizí, okamžitě jej přestaňte používat (nepokoušejte se nabíjet ani vybit). Pokud potřebujete jinou pomoc, kontaktujte prosím zákaznický servis EcoFlow.



Toto označení znamená, že tento produkt by neměl být likvidován s ostatním domovním odpadem v rámci EU. Recyklujte tento produkt správně, abyste předešli možnému poškození životního prostředí nebo ohrožení lidského zdraví nekontrolovanou likvidací odpadu a podpořili udržitelné opětovné využití materiálových zdrojů. Vraťte prosím použitý výrobek na příslušné sběrné místo nebo se obraťte na prodejce, u kterého jste tento výrobek zakoupili. Váš prodejce přijme použité produkty a vrátí je do recyklačního zařízení šetrného k životnímu prostředí.

Společnost EcoFlow Inc. tímto prohlašuje, že přenosná elektrárna typu rádiového zařízení je v souladu se směrnicemi 2014/53/EU, 2011/65/EU (RoHS), (EU) 2015/863 (RoHS). Úplné znění EU prohlášení o shodě je k dispozici na následující internetové adrese:

eu: <http://www.ecoflow.com/eu/eu-compliance> uk:

<http://www.ecoflow.com/uk/eu-compliance> de:

<http://www.ecoflow.com/de/eu-compliance> fr:

<http://www.ecoflow.com/fr/eu-compliance>

≡COFLOW



PAP
Raccolta carta